

# 坐在车上,一口火锅,一眼夜景

## 成都这巴士巴适



### 成都推出全国首辆火锅巴士,票价89元,串联多个夜间地标景点



火锅套餐



火锅巴士从IFS出发

一口麻辣鲜香,一眼烟火街巷。全国首辆火锅主题巴士将于近日在成都正式上线,开启成都夜间游玩新体验。5月18日下午,记者来到火锅巴士起点站IFS楼下,抢先体验了一盘火锅巴士。

记者从成都公交集团了解到,此次将火锅搬上公交车,打造成CITY TOUR观光巴士的2.0版本,游客可以坐在巴士上,一边吃火锅,一边领略沿途夜景,营造出“美食+交通+旅游”跨界融合的夜间消费新场景。火锅巴士“票价”89元,包含全程交通、美食套餐、讲解等内容,每票可支持2~3位消费者用餐。该车5月20日起接受预订,6月19日结束,仅运行1个月,运行时间为每天的19时。

“巴士火锅局 一口穿越过”,伴随着“当当当……”的清脆铃声,一辆以辣椒红为主体颜色的铛铛车,缓缓停在了IFS楼下,这便是成都公交集团最新打造的火锅主题巴士。走进车厢,座椅已改成对坐形式,中间的桌子上摆放着餐巾纸等。

整个车厢共8张餐桌。

成都公交集团新城市巴士公司相关负责人介绍,火锅主题巴士是成都公交集团、成都文旅集团联合大龙燚火锅共同推出的,车上的火锅食材主要由大龙燚火锅提供,均为熟食,上桌即食,无需加热烹煮。考虑到外地游客的口味差别,大龙燚还将火锅辣度进行了微调,尽量满足更多人的需求。

除了火锅,巴士上还配有行李架,给吃货们讲解成都火锅的文化起源以及沿途景点故事,让整趟行程不枯燥。

据悉,火锅巴士仅运行1个月,5月20日开始,6月19日结束。运行时间为每天19:00,每天一班,从春熙路出发,途经太古里、望平街、339电视塔、天府广场等夜间地标景点,全程

约90分钟。消费者可通过“成都旅游总入口”微信公众号购买体验。

成都公交集团新城市巴士公司相关负责人表示,火锅巴士是继熊猫线、锦城线、夜游线等观光旅游线路之后,观光巴士的再次创新升级,未来还将依托酒、茶、川菜等特色美食元素,陆续推出酒馆巴士、茶馆巴士、川菜巴士……借助观光巴士这个载体去发掘和展示成都独特的美食特质,助力建设“世界美食之都”。

“目前,火锅巴士每天只开一班,下一步我们将根据预订情况,实时增加车次。”该负责人说。此外,成都公交集团还将推出双层旅游观光巴士。

成都商报-红星新闻记者 闫宇恒 摄影记者 吕国应

### 红星新闻五周年影展收官 超10万人次观展

5月18日,是国际博物馆日,也是红星新闻在成都金沙遗址博物馆的“同行向未来”五周年影展收官之日。据了解,今年3月16日~5月17日,入馆观展观众达10.9万人次。

红星新闻“同行向未来”五周年影展展,设置了“序·红星同行之路·极美大道·视频区·红星展览花园”五大板块,有“与时代同行”“与新闻同行”“与先锋同行”“与伙伴同行”四个系列,展出了近百组影像,记录了五年来那些曾带给我们强烈视觉冲击的瞬间。在这里,有历史长河中那些不朽的瞬间:记录建党100周年的历史进程,勾勒举国抗战中的最美逆行者、抗震抗洪中的最美忙碌身影的凡人微光,折射扶贫攻坚硕果,袁隆平、川航英雄机长……这里,也有极美成都的光影变幻。

5月18日,趁“国际博物馆日”成都金沙遗址博物馆免费开放,市民胡阿姨和朋友前来参观,她们特别关注展出中有关老成都的影像,直言从照片中看到了成都的变化。“这张一看就是街子古镇,这个塔很有名的。”胡阿姨一边看一边和朋友讨论、点评着。

市民杨运平时比较关注社会热点,在红星新闻五周年影展上,他格外关注脱贫攻坚题材的影像,“这些都是真实发生在身边的事情,(通过图片)看到了大家共同推动社会进步的努力。” 成都商报-红星新闻记者 于遵素

### 走上斑马线 腿部“亮红光”

#### “安全过街神器”现身温江街头



行人小腿上全是红色光线

“噢,这里的斑马线为什么会亮红光?”

近日,在成都市温江区人和东街散步的小蔡刚走上斑马线,突然发现小腿上全是红色光线,斑马线四周也瞬间亮了许多,远处驶来的小轿车发现“自带光环”的小蔡也早早放慢了车速。

当然,这不是小蔡“自带主角光环”,记者了解到,这是温江区设置的首个“人行横道激光投影警示装置”,也是成都交警十一分局推进智慧城市交通治理的一个缩影。

原来,温江区人和东街附近聚集着两家商业综合体,周边的光华公园也是群众日常休闲锻炼的主要场地,这个路段车流量、人流量都比较大,而新增的“人行横道激光投影警示装置”不仅能有效提高夜间行人过街的交通安系数,也能解决雨雾天气中驾驶人视线较差不易观察到过街行人的问题。

记者观察发现,行人走过此处的斑马线时,有多条红色光线投射到其小腿处,形成明显的红色区域投影。“斑马线前出现红色投影能够引起机动车驾驶人的警觉,提醒大家开车时更加注意减速避让。”正在路口执勤的成都交警十一分局副大队长兰昊明说。

据了解,该设备安装在两侧人行道道上,采用的是感应器探测,只有在行人、非机动车经过斑马线时才会发光,投射的光线为安全民用光,激光最高距离地面大约30厘米,在没有行人过马路的时候,设备会自动停止工作,不会对过街行人产生干扰,不会影响车辆的正常行驶和附近商家居民的生活。

成都商报-红星新闻记者 戴佳佳 警方供图

### 重大阶段性突破!

#### 乐西高速首座连续刚构桥合龙

5月18日,乐西高速传来好消息:美姑河3#大桥主跨合龙、吉曲隧道左洞贯通,这是乐西高速首座连续刚构桥成功合龙,首条单向掘进超2600米以上隧道安全顺利贯通,标志着乐西高速建设取得了重大阶段性突破。

乐西高速美姑河3#大桥自东向西斜跨G348国道,全长655.03米,主桥采用(65+120+65)米的预应力混凝土连续刚构桥,主桥长250米,引桥采用35米及40米简支T梁。主桥为三向预应力混凝土结构,主梁为分幅式单箱单室截面。每幅箱梁顶板宽12.6米,底板宽7.1米,两翼板悬臂长2.75米,箱梁顶板设置成3%单向横坡,箱梁跨中现浇梁高2.7米。

吉曲隧道为微瓦斯隧道,位于美姑县巴普镇境内,采用分离式双洞布置,右洞长2633米,左洞长2614米。隧道穿越须家河组地层,地层岩性以粉砂质泥岩、砂岩为主,局部夹薄层炭质泥岩或煤线,采用出口单向掘进。

乐西高速吉曲隧道自2020年4月开挖以来,参建单位克服山区地质复杂、物资运送困难、浅埋偏压、岩体破碎等诸多不利因素影响,通过700多个日夜的奋力拼搏,实现了该隧道的顺利贯通。

至此,乐西高速共设计桥梁87座(含互通主线桥),已施工桥梁69座,占设计总量的79%。乐西高速马边至昭觉段起于乐山市马边彝族自治县民建镇,经凉山州雷波县、美姑县,止于昭觉县洛古水库库区南侧,与规划的西昌至昭通高速公路(G7611线)相接,预计2025年建成通车。乐西高速建成后,从昭觉驾车前往马边,行驶时间将从现在的5小时缩短到1.5小时,从昭觉驾车到成都仅需3.5小时。

成都商报-红星新闻记者 江龙

## 川渝共办青铜展 三星堆网红文物首次亮相

### 三星堆的爬龙铜器盖、青铜神兽,巴国的虎钮錡于、鸟形尊悉数展出

作为今年“5·18国际博物馆日”川渝主会场,宜宾博物院的“花开并蒂——巴蜀青铜文明特展”还未开展,就受到了全国关注。其中首次展出的神似“机器狗”的青铜神兽,来自三星堆祭祀区3号坑。此外,还有一件爬龙铜器盖也是首次展出的三星堆出土文物。

据悉,该展览陈列川渝两地近20家文博单位收藏的精品文物近200件,以时代为序,以商周时期巴蜀文化富有特色的青铜文明为主题,分为“神秘古蜀”“古老巴国”“巴蜀并辉”三个单元,展示出巴蜀文化体系紧密相连、相互促进的文明气象。

巴文化和蜀文化中的青铜器到底有何特点及共性?成都商报-红星新闻记者独家专访到了著名考古学家、广东省文物考古研究所研究员、暨南大学客座教授卜工,以及宜宾市博物院陈列部部长、“花开并蒂——巴蜀青铜文明特展”策展人代文迪,了解巴文化和蜀文化这两朵并蒂盛开的文明之花,是如何用青铜器展示其悠久灿烂的历史文化的。

### 花开并蒂/

#### 神秘古老的巴国和蜀国文化联合展出

代文迪告诉记者,该展览展品以青铜器为主,辅以石器、金器、玉器等相关精品文物,包含三星堆遗址2021年新发现文物4件,其中,爬龙铜器盖、青铜神兽为首次向公众展出。

代文迪说,“巴蜀文化”本就是成都平原和重庆地区的共性文化,青铜,在古代也被称为“吉金”,很多国之重器均使用青铜,本次展览通过川渝地区的青铜文化,表达成渝两地的相互促进、相互交融的文明迹象。

代文迪介绍,本场展览第一单元“神秘古蜀”从考古发掘及实物出发,展示了古蜀国历史上最辉煌的三星堆与金沙时代,梳理了目前已发现的广汉三星堆遗址、成都金沙遗址、新都马家木椁墓等古蜀文明的重要遗址和考古发现,并通过戴金面罩青铜人头像、青铜纵目面具、立发铜人头像、玉璋、铜铃、玉琮等特征鲜明的代表性文物及新都马家木椁墓出土的五件成组的列釜、列钺等重要文物,阐释了古蜀人独特的器用制度、审美意识和神秘的宗教信仰,呈现了蜀文化的灿烂辉煌。

第二单元“古老巴国”讲述了春秋战国时期四川盆地东部

的土著族群——巴人的历史,以巴人先君——廌君的神话故事为引,结合今重庆、川东、鄂西地区的巴文化相关遗存,探索古老神秘的巴国。梳理了宣汉罗家坝遗址、渠县城坝遗址、涪陵小田溪墓群、云阳李家坝遗址、万州大坪墓地、重庆冬笋坝遗址等为代表的巴文化遗存,通过鸟形尊、三羊铜尊、虎钮錡于、凤鸟纹错银铜壶、铜钲、虎纹铜戈等精品文物,彰显出骁勇善战、崇尚尚武的巴人,从不同角度展示了巴文化的发展脉络和文化面貌。

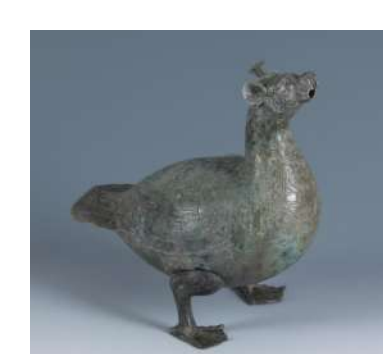
第三单元“巴蜀并辉”则是通过这一时期巴蜀文化墓葬盛行的青铜兵器、工具随葬、船棺葬及“未解之谜”巴蜀图符等,深度阐释了巴蜀文化交相辉映的特征和紧密相连的文化内涵。同时,以宜宾出土的柳叶形剑、巴蜀印章、巴式铜矛等巴蜀文化特色文物,展示出宜宾自古以来与巴蜀文化的深度交流。最后,通过巴蜀青铜文化与中原地区的三晋文化、秦文化、长江中、下游的楚文化、吴越文化等区域性青铜文化的交流融合,彰显了巴蜀文化丰富多元、兼容并蓄的特性,并成为了华夏主体文明不可或缺的一元。



爬龙铜器盖



青铜神兽



虎钮錡于



鸟形尊

### 各领风骚/

#### 两组青铜器有共性也各有特点

“花开并蒂——巴蜀青铜文明特展”推出三星堆遗址三号祭祀坑新近出土的几件青铜器,其中,立发铜人头像、铜小立人、青铜神兽、爬龙铜器盖格外抢眼。此坑因出土顶尊青铜人像和巨型铜面具声名显赫,此次特展更显示出其文化内涵特别丰富。卜工看到展览的文物信息后很兴奋,他告诉记者,这些文物之间有很多共性和特性。

卜工介绍,青铜神兽整体形态健壮有力。爬龙铜器盖,惟妙惟肖的青铜龙首,昂首张口、盘踞眼前,头上犄角、双耳轮廓清晰。立发铜人头像头发梳成瓦片状,与电视剧里诸葛亮头饰的造型极为相似。铜小立人双手作揖,大鼻子、大眼睛、大嘴巴、大耳朵,五官都是大大大,看起来有些滑稽,但也有一丝庄严,不由得让人想到他可能是奥特曼的远祖。

“特展中还有巴人的虎钮錡于和鸟形小尊,均于2002年出土于涪陵小田溪墓地。錡于是古代的打击乐器,始于春秋时期,盛行于战国至西汉前期,在长江流域及华南、西南地区都有发现,其中以巴人故地发现最为集中,成为巴文化最具特征性的青铜乐器。”卜工说,这件

### 三星堆、金沙、成博入选 “全国十大最具海外影响力博物馆”

5月17日,《2021年度全国博物馆(展览)海外影响力评估报告》发布。该《报告》全面评价我国博物馆(展览)海外影响力的状况,评估博物馆展览展示的水平,梳理优秀案例的成功经验,总结研判传播经验与规律,为业界提供有价值的借鉴参考。四川的三星堆博物馆、金沙遗址博物馆和成都博物馆表现

亮眼,携手进入“全国博物馆海外综合影响力”TOP10。这十大博物馆分别是:故宫博物院、上海博物馆、中国国家博物馆、侵华日军南京大屠杀遇难同胞纪念馆、三星堆博物馆、河南博物院、中国丝绸博物馆、金沙遗址博物馆、陕西历史博物馆、成都博物馆。成都商报-红星新闻记者 曾琦