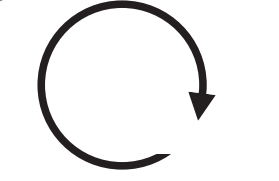


小时降雨量突破中国大陆历史极值 千里之外的台风 为何把“特强”级暴雨下到河南



7月21日,郑州市内市民在转移物资 新华社发

风雨揪心



铁路成都局管内 前往郑州方向的 79趟列车停运

记者从中国铁路成都局集团有限公司获悉,受河南省特大暴雨影响,7月21日,成都局管内涉及途经郑州方向的高铁、普速上下行旅客列车全部停运。

具体车次为: G2207、G2206、G2204、G2211、G350、G349、G89、G90、G2088/9、G2090/87、G310、G309、G1284/1、C6271、C6272、G1282/3、G3288/9、G3290/87、G6269、G6270、G308、G307、G1998/5、G1996/7、G1974/5、G1976/3、G2680/1、G2682/79、G1887/6/7、G1888/5/8、G1830/1、G1832/29、G1838/5、G1836/7、G1702/3、G1704/1、G6218、G6215、G1709、G1710、G3286/3、C3734/5、C3708/5、G3284/5、G574、G6717、G6702、G571、D1997/6/7、D1998/5/8、G1536、G1535、G82、G1571、G1572、G401、G403、G2690/87、G2688/9、G466/7、G468/5、G405、G404、G402、K245/8/5、K290/1、K117、K15、K507、K817、K4363、K257、K4388/5/8、K2288/5、Z161、Z49、K1157/6、Z149、K635/8。

铁路部门提醒广大旅客朋友,已购买停运车次车票的旅客,可在票面乘车日期起(含当天)30日内,到全国任意火车站退票窗口办理退票,改签手续。通过12306网站或铁路12306APP购票未取票的旅客,也可以在网站上直接办理退票、改签业务,以上均不收取手续费。

停运车次具体信息和后续恢复运行情况,请广大旅客朋友及时关注车站公告或登录铁路12306网站查询,以免耽误行程。

成都商报-红星新闻记者 闫宇恒

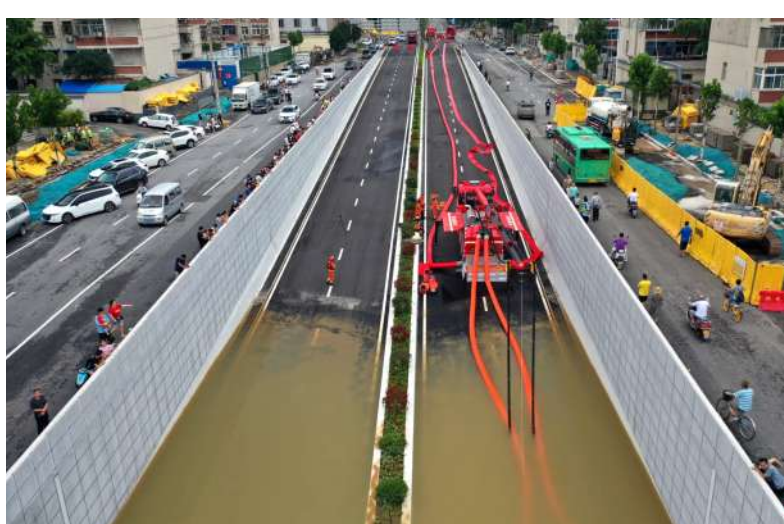
河北发布 暴雨红色预警

河北省气象台2021年7月21日20时29分继续发布暴雨红色预警信号:目前,邯郸、邢台中南部、石家庄南部和西部、保定中南部已经出现了暴雨到大暴雨,预计21日夜间到22日中午,上述地区强降雨仍将持续,过程累积雨量可达200到300毫米,个别地点300毫米以上。

据新华社

7月17日以来,河南省出现了历史罕见的极端强降雨天气,大部地区降暴雨或大暴雨。7月21日上午,中央气象台、河南省气象台联合接受媒体采访。采访会议上明确指出:“此轮河南暴雨过程强度已达到‘特强’等级。”

同日,记者从河南省防汛应急新闻发布会上获悉,此轮强降雨造成直接经济损失54228.72万元。



7月21日郑州市桐柏路附近的排涝现场 新华社发

河南本轮暴雨有多大? 10个国家级气象站日降水量突破建站以来极值

17日以来,河南省大部地区降暴雨或大暴雨,最强降雨时段出现在19日至20日。郑州连续两天出现大暴雨到特大暴雨,部分地区累计降雨量已超当地年平均降雨量,郑州气象观测站最大小时降雨量突破中国大陆小时降雨量历史极值。

本次降雨过程累计雨量大、持续时间长、短时降雨强、极端性突出,中国气象局21日8时启动重大气象灾害(暴雨)Ⅱ级应急响应。本次降雨过程从17日8时开始,截至目前已持续4天。17日以来,郑州、焦作、新乡、洛阳、南阳、平顶山、济源、安阳、鹤壁、许昌等地出现特大暴雨,强降雨中心位于郑州,最强时段在19日至20日。

监测显示,17日8时至21日8时,河南省平均降雨量达144.7毫米,郑州市平均降雨量458.2毫米。其中郑州新密市白寨累计降雨量达918.9毫米,部分地区累计降雨量已超郑州全年平均降雨量641毫米。

中央气象台首席预报员陈涛介绍说,郑州、开封等地1小时降雨量超过100毫米,其中郑州气象观测站最大小时降雨量达201.9毫米(20日16时-17时),突破中国大陆小时降雨量历史极值(198.5毫米,1975年8月5日)。

此外,郑州、嵩山、新密等10个国家级气象站日降水量也突破建站以来历史极值。其中,郑州市二七区尖岗气象站24小时降雨量高达696.9毫米,超过郑州全年平均降水总量。

如何看待突破历史极值? 此次暴雨过程强度达特强等级

河南省地方标准,综合考虑持续天数、过程范围、最大日降水量等指标,此次暴雨过程强度达特强等级。

“从大气科学角度讲,我们形成严重的降水量记录是在1951年之后。我们根据气象站在历史上出现的极大值降水量,依次进行排名,不断更新调整,这是大气科学界比较常见的做法。”陈涛说,在目前我们没有得到可靠的长时间有效气象记录之前,我们很难去谈所谓的“千年一遇”“百年一遇”。

造成的损失多严重? 124万人受灾,直接经济损失54228.72万元

记者从河南省防汛应急新闻发布会上获悉,据不完全统计,16日以来,本轮强降雨造成河南89个县(市、区)560个乡镇1240737人受灾,因极值暴雨致25人死亡,7人失联。全省已紧急避险转移16325人,紧急转移安置164710人。

河南省防汛抗旱指挥部办公室主任徐忠说,此轮强降雨造成农作物受灾面积75千公顷,成灾面积25.2千公顷,绝收面积4.7千公顷。直接经济损失54228.72万元。

受本次降雨影响,目前,河南省

千里之外的台风何以促成河南暴雨? 四大原因导致河南发生罕见暴雨天气

18日西太平洋有台风“烟花”生成并向我国靠近。千里之外还未登陆的台风多大程度上影响河南强降雨?

“烟花”虽然还没有登陆我国,但其北侧和西太平洋副热带高压之间会形成显著的偏东气流,持续向黄淮地区输送。”陈涛说,在偏东风的引导下,大量水汽从海上向河南汇集,为河南强降雨提供了充沛的水汽来源。

陈涛表示,本次强降雨不单受到台风影响,还受到大陆高压、副热带高压共同作用。“过去几天,河南都处在

气象部门预警是否到位? 河南气象部门共发布预警信息千余条

大雨倾覆之前,河南气象局是否应对充分? 苏爱芳在会上表示,针对这次过程,河南省气象局7月13日就已关注到,14日便开展了省地联合会商,起草重要天气报告,15日报送省委省政府。

河南气象局第一份预警是7月16日9点50分发布的暴雨橙色预警信号;7月18日17点10分发布暴雨黄色预警信号;7月20日早晨发布暴雨红色预警信号。

据介绍,17日以来,河南省气象部门发布雷电、暴雨、大风等预警信息1427条,暴雨红色预警信息162条;郑州自19日夜间起发布暴雨橙色、红色预警信号共11条,短信接收总人次达1.2亿,向2.25万名应急责任人发送预警54万条。

这场雨还要下多久? 23日后此轮强降雨过程趋于减弱结束

针对本轮极端降雨的走势,苏爱芳在会上介绍,预计21日,河南中北部有大到暴雨,北部部分地区有大暴雨、局地特大暴雨;郑州地区有暴雨、局地大暴雨(50~120毫米)。22日,河南中西部有小到中雨;郑州地区有小到中雨(5~15毫米)。23日,河南中西部小到中雨;郑州地区有分散性阵雨(1~5毫米)。此轮强降雨过程趋于减弱结束。

对后续应对有何建议? 需提前做好卫生防疫工作

暴雨过程后,还会带来哪些隐秘的危害?陈涛表示,河南强降雨过程中,目前已有多个中小水库和河流出现超汛限水位和超警洪水,多地出现内涝、山洪等灾害。

陈涛提醒,灾害发生有滞后效

支撑三孩生育政策实施 教育部将制定 第四期学前教育行动计划

新华社北京7月21日电(记者田晓航、沐铁城)教育部基础教育司司长吕玉刚21日在国新办发布会上说,教育部将会同有关部门,以有效支撑三孩生育政策实施为重要目标,研究制定、部署实施第四期学前教育行动计划,进一步提高学前教育普及普惠水平。

“到2020年,全国学前三年毛入园率已达到85.2%,普惠性幼儿园覆盖率达到84.7%。”吕玉刚说,计划到2025年全国学前三年毛入园率要达到90%以上,并进一步提高普惠性幼儿园覆盖率;同时,进一步扩充普惠性学前教育资源,充分考虑出生人口的变化和城镇化进程,以县(区)为单位,科学布局普惠性幼儿园,并大力发展公办园,完善小区配套幼儿园建设管理机制。

“这两年来,我们在小区配套幼儿园的治理上下了很大气力,回收了2万多所幼儿园,增加了416万个学位。”吕玉刚表示,教育部将进一步完善这项工作,同时积极支持民办园提供普惠性服务,健全城乡学前教育公共服务体系。

为减轻生育难题背后的教育负担,20日公布的《中共中央 国务院关于优化生育政策促进人口长期均衡发展的决定》(下称“决定”)提出系列措施。除了推进城镇小区配套幼儿园治理、持续提升普惠性幼儿园覆盖率以外,全面开展课后文体活动、社会实践项目和托管服务,推动放学时间与父母下班时间衔接,也是降低教育成本着力的重点。

吕玉刚介绍,截至2021年5月底,全国共有10.2万所义务教育学校开展了课后服务,有6500万名学生参加。近期教育部再作部署,要求“一校一案”制定课后服务的具体实施方案,确保今年秋季开学后实现义务教育学校全覆盖,并努力做到有需要的学生全覆盖。此外,教育部要求推行课后服务“5+2”模式,即学校每周5天都要开展课后服务,每天至少开展2小时;对有特殊需要的孩子,鼓励学校提供延时托管服务。

国家发展和改革委员会社会发展司司长欧晓理表示,下一步,国家发展改革委将和有关部门一起研究制定决定的实施方案,进一步细化各项积极生育支持措施,确保决定各项任务不折不扣落实到位。

南京发现 17例新冠阳性 划定4个社区(村居) 为中风险地区

江苏省南京市人民政府21日召开新闻发布会说,重新采样检测,截至目前已在南京禄口国际机场相关工作人员中检测发现17例新冠阳性。倡导广大市民非必要不离开南京,如确需离开,应携带48小时内核酸检测阴性证明备查。

7月20日,南京市江宁区新冠肺炎疫情联防联控指挥部接到禄口国际机场工作人员例行定期核酸检测中发现9份样品为阳性,样本均为机场保洁人员。

南京市副市长胡万进介绍,接报以后,南京市第一时间组织力量对机场相关人员进行集中隔离,并重新采样检测,经复核与专家组诊断,总共发现17例阳性,目前9人为确诊病例,5人为无症状感染者,还有3例核酸检测阳性待进一步诊断。

胡万进说,为防止疫情扩散,切断病毒传播路径,经省、市、区专家分析研判,划定禄口国际机场附近4个社区(村居)为中风险地区,其中江宁区3个、溧水区1个,实施封闭管理,人员足不出户;确定封控区域1个,为禄口街道,进行封闭管理,人员只进不出。另外,还组织专业力量,对禄口机场及检测阳性人员所到场所进行环境检测、消毒,关停或关闭部分人员相对密集的场所。

胡万进介绍,截至7月21日5时,已排查出密切接触者157人,密接的密接56人,还有其他人正在进一步排查过程中。同时,组织江宁、溧水两区连夜开展核酸检测,目前已对重点区域的11.65万人进行了采样,并已出具检测结果44309人,均为阴性。

新闻发布会上,南京市交通运输局副局长郑春发说,依据南京市新型冠状病毒肺炎疫情防控指挥部发布的1号通告,倡导广大市民非必要不离开南京。目前,通过南京禄口机场、铁路、公路客运站出行的旅客,不包括在南京中转的旅客,都需要测温凭绿色健康码进站,同时应携带48小时内核酸检测阴性证明。

郑春发还特别提醒说,携带48小时内核酸检测阴性证明是对全体市民而言的,即使乘坐小型汽车离开南京也应携带证明备查,以免给出行带来不必要的麻烦。

另据东部机场集团总经理徐勇介绍,7月21日,在南京禄口国际机场,各家航空公司原计划执行航班663架次,已取消521架次。

(新华社记者 朱国亮、吴新生)